



**Alkoholvanor bland ungdomar och
unga vuxna i Stockholms län –
studier av hur unga människor i Stockholms län
anskaffar alkohol**

Håkan Leifman
Sektionschef, STAD

STAD:s rapportserie, 2008
Rapport nummer 33
ISSN: 1654-7497
ISBN: 978-91-85997-02-2

www.stad.org

Rapporten kan beställas från: hakan.leifman@sll.se

INNEHÅLLSFÖRTECKNING	SIDNR
FÖRORD.....	4
SAMMANFATTNING AV DE TVÅ STUDIerna.....	5
BAKGRUND - PROBLEMBILDEN	8
<u>STUDIE 1:</u>	
BRUK AV SMUGGLAD ALKOHOL I STOCKHOLMS LÄN -.....	12
MATERIAL OCH METOD.....	13
RESULTAT.....	13
Utvecklingen av smuggelalkohol i Stockholms län från 2002 till 2007	14
DISKUSSION	18
<u>STUDIE 2:</u>	
GYMNASIESTUDIEN-ALKOHOLVANOR BLAND GYMNASIEELEVER	
I STOCKHOLMS LÄN	
	19
INLEDNING.....	19
MATERIAL OCH METOD.....	19
RESULTAT.....	21
Andel alkoholkonsumenter och dryckesfrekvens	21
Andel som har druckit illegal sprit och illegal starköl	23
Anskaffning den senaste gången man drack	24
Anskaffning den senaste gången man drack – ursprungskälla.....	26
Var och hur får ungdomarna tag på illegal alkohol.....	29
DISKUSSION	32
REFERENSER.....	33
BILAGA 1.....	34
BILAGA 2.....	36

FÖRORD

STAD (Stockholm förebygger alkohol- och drogproblem) startade som ett tioårigt projekt med uppdraget att identifiera, tillämpa och utvärdera lovande metoder för prevention inom alkohol- och narkotikaområdet. Projektet tillkom 1995 efter en översyn av missbruksvården i Stockholms län, där Landstinget och Stockholms kommun gemensamt beslöt att göra en mer långsiktig satsning på metodutveckling. Sedan januari 2005 har STAD övergått till att vara en sektion inom Beroendecentrum Stockholm.

Den alkohol- och drogpolitiska situationen i Sverige på 2000-talet kräver att nya metoder för prevention utvecklas. Den tilltagande globaliseringen och Sveriges EU-medlemskap begränsar på en rad viktiga punkter statens möjligheter att föra en traditionell svensk restriktiv tillgänglighetsbegränsande politik; en politik som i ett europeiskt perspektiv måste bedömas som framgångsrik. Detta understryker behovet av att i lokalsamhället utveckla nya metoder där insatser för att påverka såväl efterfrågan som tillgänglighet vävs samman i nya former för samhällsbaserad prevention.

STADs arbete kännetecknas av ett tätt samspel mellan praktik och forskning där kunskaperna från utvärdering omsätts till praktik och de praktiska metoderna utsätts för kritisk och konstruktiv granskning. Kunskapsnivån om vad som kännetecknar effektiva preventiva metoder är idag mycket högre än för 10-15 år sedan. Det finns dock fortsatt ett stort behov av att utveckla och testa nya samhällsbaserade preventiva metoder, dels genom det aktionsinriktade arbetssätt som i stor utsträckning kännetecknat STAD, dels genom att studera hur metoder fungerar när de verkar i den vardag de är avsedda för. I en serie av rapporter redovisar STAD resultat och erfarenheter från det arbete som vi bedriver.

I denna rapport redovisas, i två delar, resultat från två studier som syftar till att få en bild av hur vanligt det är med illegalt insmugglad alkohol bland ungdomar och unga vuxna (studie 1) och hur vanligt olika anskaffningssätt av alkohol är bland gymnasieungdomar (studie 2). Av särskilt intresse är hur vanligt det är att gymnasieungdomar anskaffar insmugglad alkohol och annan alkohol som tagits in i Sverige från utlandet relativt alkohol från Systembolaget, livsmedelsaffärer (folköl) och restauranger. Det är viktigt att påpeka att den sistnämnda studien är att betrakta som en pilotundersökning. Någon liknande har inte gjorts tidigare i Sverige och syftet med denna var, förutom att få en någorlunda god bild av hur anskaffningssvanorna ser ut, att testa om kartläggningsmetoden fungerade som det var tänkt, dvs. om metoden, sannolikt något modifierad, kan användas i större skala framöver.

SAMMANFATTNING AV DE TVÅ STUDIerna

För att bättre kunna planera för framtida förebyggande insatser för grupperna av äldre tonåringar och unga vuxna (ca 16-24 år) behöver vi bättre kunskap om hur unga människor får tag på alkohol. I detta syfte har STAD låtit genomföra två studier med fokus på hur vanligt olika anskaffningssätt av alkoholdrycker är bland yngre och om det finns skillnader mellan olika grupper, exempelvis mellan ungdomar i Stockholms stad och i övriga kommuner i länet.

Att det finns goda argument för förstärkta insatser för denna grupp – gymnasieelever och unga vuxna (16-24-åringar) torde vara tämligen uppenbart givet följande omständigheter:

- Gruppen har den högsta alkoholkonsumtionen och högst andel riskkonsumenter av samtliga åldrar. Som allra högsta är konsumtionen i 20-25-årsåldern.
- Gruppen har en mycket hög frekvens av intensivkonsumtionstillfällen: en mycket stor andel av deras totala alkoholkonsumtion utgörs av berusningstillfällen, vilka ofta äger rum under fredagar, lördagar samt under speciella storhelger.
- Gruppen uppvisar den i särklass största ökningen av sjukhusvård för alkoholförgiftning, en ökning som i Stockholms län har accelererat under de senaste tre åren (2005-2007).

Den ena studien består av analyser av data från de månatligen återkommande nationella mätningarna av anskaffning av oregistrerad alkohol (införsel, smuggling, hemtillverkning) som sedan juni 2000 genomförs av Synovate (tidigare TEMO) på uppdrag av SoRAD vid Stockholms universitet. Varje månad telefonintervjuas 1 500 slumpmässigt utvalda personer i åldrarna 16-80 år. I denna rapport analyseras data för Stockholms län för åren 2002 till 2007. Fokus i analyserna är att se hur vanligt det är med bruk av illegal alkohol (smuggelalkohol) i olika åldersgrupper för män och kvinnor och om utbredningen av smuggelalkohol skiljer sig åt mellan Stockholms stad och övriga kommuner i länet. Vidare redovisas utvecklingen av andelen som uppger att de druckit sådan alkohol från 2002 till 2007. Resultaten från denna studie av representativa urval av befolkningen ger också en bra bakgrund och inramning till den andra studien.

Den andra studien genomfördes under första halvan av april 2008 på totalt 17 av länets gymnasieskolor. Totalt har drygt 1 300 elever blivit ombudade att fylla i en kortfattad enkät med frågor om antal dryckestillfällen och, framförallt, om hur man får tag på alkohol. Enkäterna delades ut av alkohol- och drogsamordnarna eller annan personal från kommunerna i korridorerna på gymnasierna. Enkäterna skickades därefter till STAD där materialet sammanställdes och analyserades. Studiens huvudsyfte var att få en bättre bild av alkoholens ursprungskälla, dvs. om den alkohol man druckit (senaste gången) ursprungligen härrör från Systembolaget, livsmedelsbutiker (folköl), restauranger eller om alkoholen kommer från utlandet via vidareförsäljning/smuggling eller via föräldrar eller andra vuxna som fört in alkohol i landet. Detta är den första gången en sådan studie har genomförts och från första början planerades denna som en pilotstudie. Om mätmetoden visar sig fungera väl var planerna att sätta igång en större undersökning senare under 2008, eventuellt i början av 2009. Studien hade därför två syften: dels att testa om en sådan mätning, med de specifika frågor som krävs och besvarandet av enkäterna i skolkorridormiljö, överhuvudtaget går att genomföra, och om så är fallet, dels att studera närmare var den alkohol som ungdomarna dricker kommer ursprungligen ifrån.

Analyserna av de månatligen återkommande mätningarna visade att andelen som druckit insmugglad alkohol (smuggelsprit och/eller smuggelöl och/eller smuggelvin) ökade kraftigt från 2002-2003 till 2004-2005. Under 2006 och 2007 sjönk andelarna något men låg fortfarande betydligt högre än under åren 2002-2003. År 2007 svarade 6,1 procent av männen och 1,6 procent av kvinnorna i åldrarna 16-80 år att de druckit smuggelalkohol någon gång under period av 30 dagar (under de senaste 30 dagarna). Motsvarande andelar för 16-24-åringarna var 15,6 procent (männen) respektive 2,8 procent (kvinnorna).

Analyser av data för hela perioden 2004-2007 visade att andelen som druckit smugglad alkohol var som allra högst i åldersgruppen 18-19 år, följt av 16-17-åringarna. Bland 18-19-åriga män uppgick andelen som druckit sådan alkohol under de senaste 30 dagarna (i genomsnitt för 2004-2007) till 22,1 procent och bland 18-19-åriga kvinnor till knappt 7,6 procent. Motsvarande andelar för 16-17-åringarna var 21,6 procent för pojkarna och 7,0 procent för flickorna.

Konsumtion av smuggelalkohol visade sig också vara betydligt mer utbrett i kranskommunerna än i Stockholms stad. Exempelvis svarade 18,7 procent av pojkarna i åldrarna 16-19 år i Stockholms stad att de druckit insmugglad alkohol under de senaste 30 dagarna (under åren 2004-2007) men drygt 24 procent av pojkarna i samma åldrar i övriga kommuner.

Data från gymnasiestudien visade också att 55 procent av pojkarna som besvarade enkäten hade druckit smuggelsprit och 53 procent smuggelöl minst en gång under de senaste 12 månaderna. Bland flickorna var motsvarande andelar 48 procent respektive 30 procent. Andelen som druckit smuggelsprit och smuggelöl skilde sig inte nämnvärt åt mellan elever fyllda och ej fyllda 18 år. Bruk av smuggelsprit var också ungefär lika vanligt bland elever i skolor i Stockholms stad som bland elever i skolor i övriga kommuner. Däremot var det en högre andel elever i kranskommunerna som druckit smuggelöl (43 % visavi 36 %).

Analyser av frågorna om anskaffning den senaste gången man drack alkohol visade att ca 30 procent av all anskaffning ursprungligen kommer från Systembolaget. Det mesta av alkoholen från Systembolaget har ungdomarna fått tag på genom att andra – kompisar, syskon, andra vuxna – köpt ut till dem. En mycket liten andel av ungdomarna har själva köpt på Systembolaget (4 % av pojkarna, 1 % av flickorna den senaste gången man drack). Ca 25 procent av de olika sätt som ungdomarna fått tag på alkohol den senaste gången var genom att beställa och dricka på krogen. Här var dock skillnaderna stora mellan de elever som fyllt 18 år (36 %) och de som inte fyllt 18 år (13 %). Den insmugglade alkoholen svarade för 17 procent och den legalt införda (t.ex. av föräldrar vid semesterresa) för ytterligare 10 procent. Folköl svarade för ca 10 procent av alla av elevernas ifyllda anskaffningssätt.

Analyser av de inkomna enkäterna från gymnasieskolorna ger vid handen detta är en möjlig metod för framtiden. De flesta frågor som ställdes i enkäten tycks ha fungerat väl, men med några undantag: några frågor måste omformuleras inför framtiden och andra kan behöva kompletteras. Det bör också övervägas om man, förutom att fråga om hur man fick tag på alkohol den senaste gången, också bör fråga om hur stora mängder alkohol man då drack. Å andra sidan bör inte frågorna bli alltför omfattande. Vidare analyser och samtal med samordnare får avgöra exakt hur en framtida enkät bör utformas och hur data skall samlas in på bästa tänkbara sätt.

En möjlig slutsats av studien är att arbetet med att begränsa tillgängligheten till alkohol bland ungdomar kan behöva se annorlunda ut i olika delar av länet. Alkohol införd från utlandet för vidareförsäljning till ungdomar finns i alla kommuner i länet men i olika grad. Insatser mot denna form av illegal alkoholförsäljning får anses vara som mest angelägna i kranskommunerna. Ytterligare analyser framöver kan ge vid handen vilka specifika kommuner det rör sig om. I kommuner med mindre omfattande vidareförsäljning kan det vara

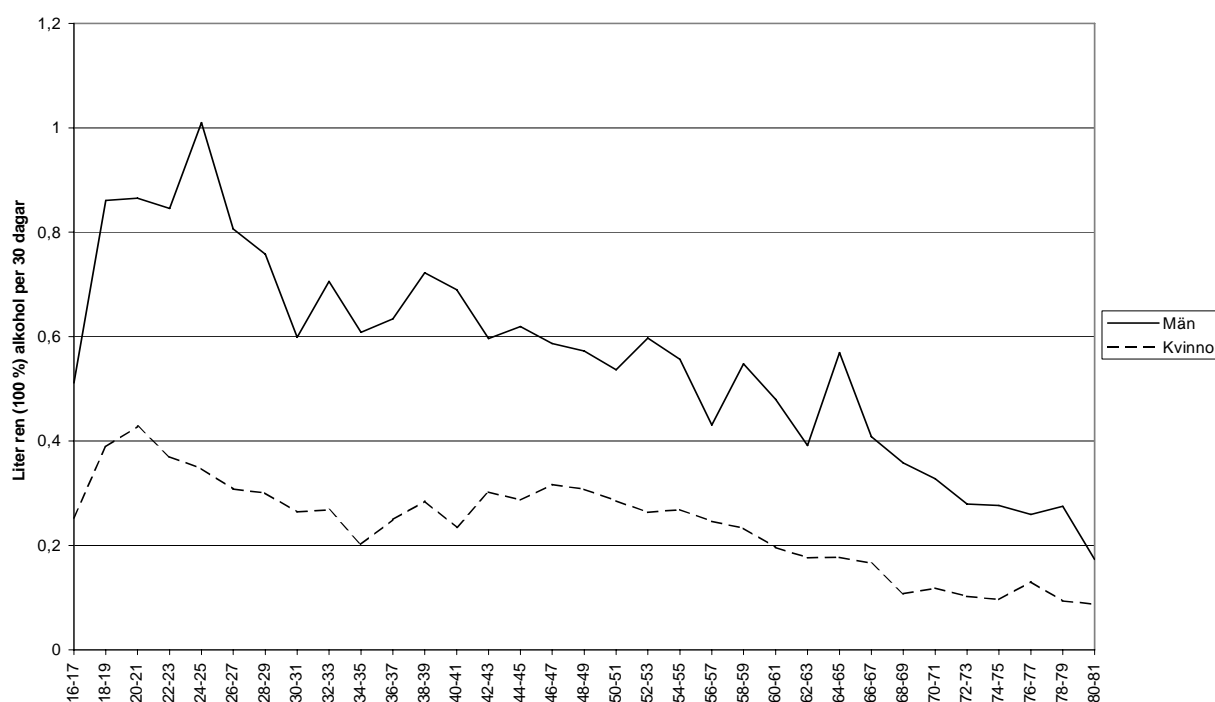
mer angeläget att förstärka andra former av tillgänglighetsbegränsande insatser, t.ex. arbetet med att kompisar och vuxna inte köper ut alkohol från Systembolaget till ungdomar under 20 år.

Till sist bör det poängteras att gymnasieenkäten inte frågade efter konsumerade mängder alkohol. Tidigare studier har visat att de som dricker smugglad alkohol konsumerar totalt sett ca dubbelt så stora mängder alkohol än alkoholkonsumenter som inte dricker smugglad alkohol. Skulle man ha ställt sådana frågor, och därmed tagit hänsyn till konsumtionsvolymerna i analyserna, är det således högst troligt att Systembolagets andel av den totala konsumtionen blir lägre än 30 procent och den illegalt vidareförsålda alkoholen från utlandet blir klart högre än 17 procent.

Nästan 56 procent av gymnasieeleverna svarade att de druckit smuggelsprit och/eller smuggelöl under de senaste 12 månaderna, vilket vi betraktar som mycket höga andelar. Av svaren att döma på en fråga om var man köpt illegal alkohol den senaste gången man köpte, gav vid handen att mellan 25-37 procent av samtliga elever själva köpt denna alkohol direkt från säljaren, alltså ungefär hälften så många som druckit illegal alkohol. En stor andel av gymnasieeleverna kommer således i direktkontakt med en kriminell verksamhet, vilket är ytterligare en mycket negativ konsekvens av stor omfattande illegal alkoholhantering.

BAKGRUND - PROBLEMBILDEN

Alkoholkonsumtionen i Sverige är inte jämnt fördelat mellan olika grupper i befolkningen. Män dricker ca dubbelt så mycket alkohol som kvinnor och yngre dricker mer än äldre. Detta framkommer av figur 1 som visar hur alkoholkonsumtionen är fördelad på olika åldrar (i tvåårsklasser) för män och kvinnor. Konsumtionen är för båda könen som högst i början av 20-årsåldern – för männen i åldersgruppen 24-25 och för kvinnorna i åldern 20-21 år för att därefter gradvis sjunka med ökad ålder fram till drygt 30-årsåldern. Av figuren framgår också att konsumtionsnivån är relativt hög (högre än genomsnittet) för män och kvinnor i 18-19-årsåldern: av samtliga 33 studerade åldersgrupper i figuren svarar 18-19-åringar för den femte högsta konsumtionen.



Figur 1. Självrapporterad alkoholkonsumtion per månad bland män och kvinnor i olika åldersgrupper, juni 2001-december 2002.

Eftersom det finns ett samband mellan storleken av alkoholkonsumtionen och andelen risk- eller storkonsumenter är den höga alkoholkonsumtionen bland äldre tonåringar och unga vuxna problematisk. Data från olika frågeundersökningar visar också att konsumtionen och andelen stor(risk)-konsumenter bland unga vuxna är högre dag än för ca 10 år sedan. Detta framkommer också i de folkhälsoundersökningar som genomförs vart fjärde år i Stockholms län och senast år 2006 (i detta fall 21-24-åringar) (Folkhälso rapport, 2007, se SLL, 2007). Denna ökning har inträffat under en period med kraftiga ökningar av svenskarnas totala alkoholkonsumtion (mätt genom alkoholanskaffning). År 2007 beräknades den totala svenska alkoholkonsumtionen till ca 9,7 liter ren alkohol per invånare 15 år och äldre. 1996 uppmättes den till ca 8 liter ren alkohol. Under denna tid ökade både Systembolagets försäljning och införseln av alkoholdrycker för personligt bruk och för illegal vidareförsäljning (smuggling) (se t.ex. Leifman, 2007).

Risken för alkoholproblem för den enskilde ökar med stigande konsumtion men påverkas också av dryckesmönstret. De som vanligen konsumerar stora mängder alkohol vid varje konsumtionstillfälle (s.k. intensivkonsumtionstillfällen) riskerar i särskilt stor utsträckning att drabbas av akuta problem – ett viktigt konstaterande i Sverige, där berusningsdrickande är vanligt.

När det gäller intensivkonsumtionstillfällen visar alla svenska undersökningar att detta är som vanligast bland äldre tonåringar och yngre vuxna (ungefär i åldrarna 18-24 år), både bland män och bland kvinnor. De allra flesta av dessa dryckestillfällen äger rum under fredags- och lördagskvällar samt under vissa speciella storhelger, såsom midsommar, nyårsafton, valborg, och påsk. Sannolikt har antalet intensivkonsumtionstillfällen ökat under de senaste 10 åren, både i Sverige och i Stockholms län.

Ett tecken på ökad intensivkonsumtion bland yngre är det ökade antalet unga som vårdas inom den slutna sjukhusvården för alkoholförgiftning. Här framkommer ökningarna även i andra åldrar än de yngre men ökningen har varit särskilt stor bland de yngre (15–19-åringar), sett såväl under en kortare som under en något längre tidsperiod. Från 1987 till början av 2000-talet tredubblades antalet fall av alkoholförgiftningar bland pojkarna (15–19 år gamla) och fyrdubblades bland flickorna i Sverige (Leifman, 2007; SoS, 2003). I början av 2000-talet var det fler flickor än pojkar som vårdades för alkoholförgiftning.

Även i åldersgruppen 15-24 år framkommer stora ökningarna under denna period: nästan 50 procent för männen och ca 140 procent för kvinnorna (från 1987-2005). I denna åldersgrupp finns inga tecken på minskningar under senare år. Ökningarna framkommer även om man endast ser till perioden 1997 och framåt. Ökningen har varit större i Stockholms län än i övriga landet: för unga kvinnor i åldersgruppen 15-24 år ökade antalet alkoholförgiftade från 1997/1998 till 2006/2007 med ca 200 procent. Bland unga män i samma åldersgrupp uppgick ökningen till ca 90 procent (se figurerna 2a-b). Det rör sig inte heller om små tal, vilket lätt kan ge stora procentuella ökningarna. År 2006 vårdades 550 kvinnor i åldrarna 24 år eller yngre, 2006 var antalet 423. För unga män i samma åldrar var antalet år 2007 576 och 2006 drygt 400 (409). I slutet av 1990-talet var antalet vårdade unga kvinnor ca 170 och antalet vårdade unga män ca 240.

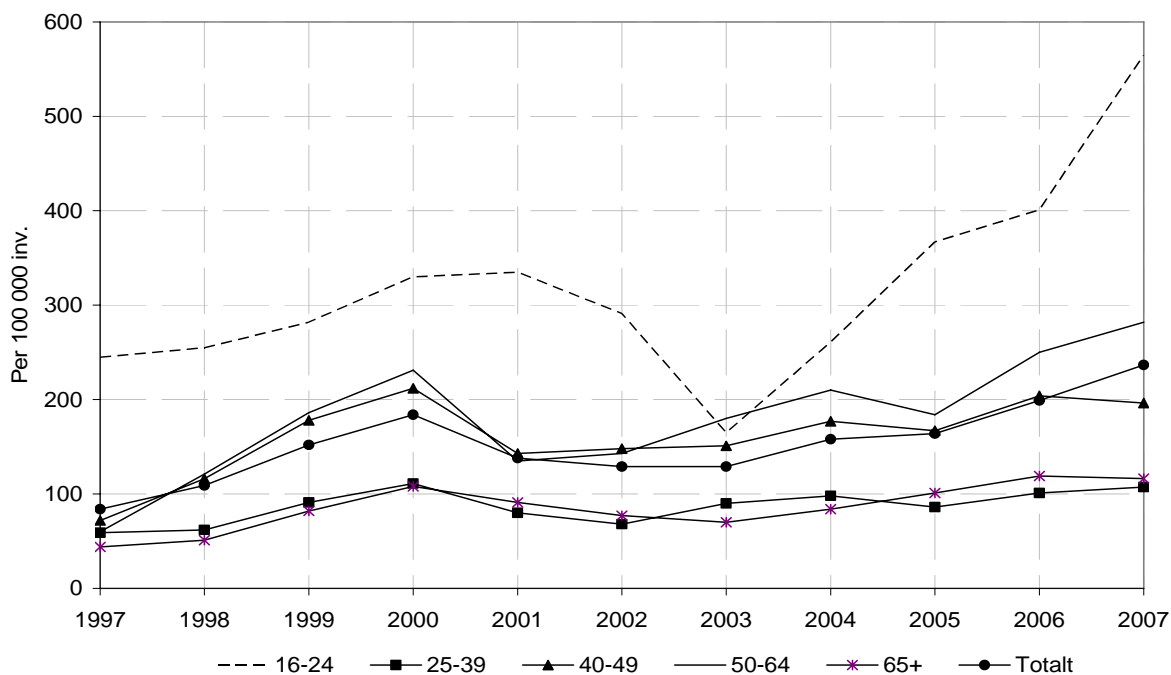
Således framkommer för gruppen ungdomar/unga vuxna följande bild såväl för hela landet som för Stockholms län:

- Hög alkoholkonsumtion och stor andel riskkonsumenter
- Hög frekvens av intensivkonsumtionstillfällen: en mycket stor andel av deras totala alkoholkonsumtion utgörs av berusningstillfällen, vilka ofta äger rum under fredagar, lördagar samt under speciella storhelger.
- Kraftigt ökad slutna sjukhusvård (och öppen vård i Stockholms län) för alkoholförgiftning, en ökning som i Stockholms län har accelererat under de senaste tre åren (2005-2007).

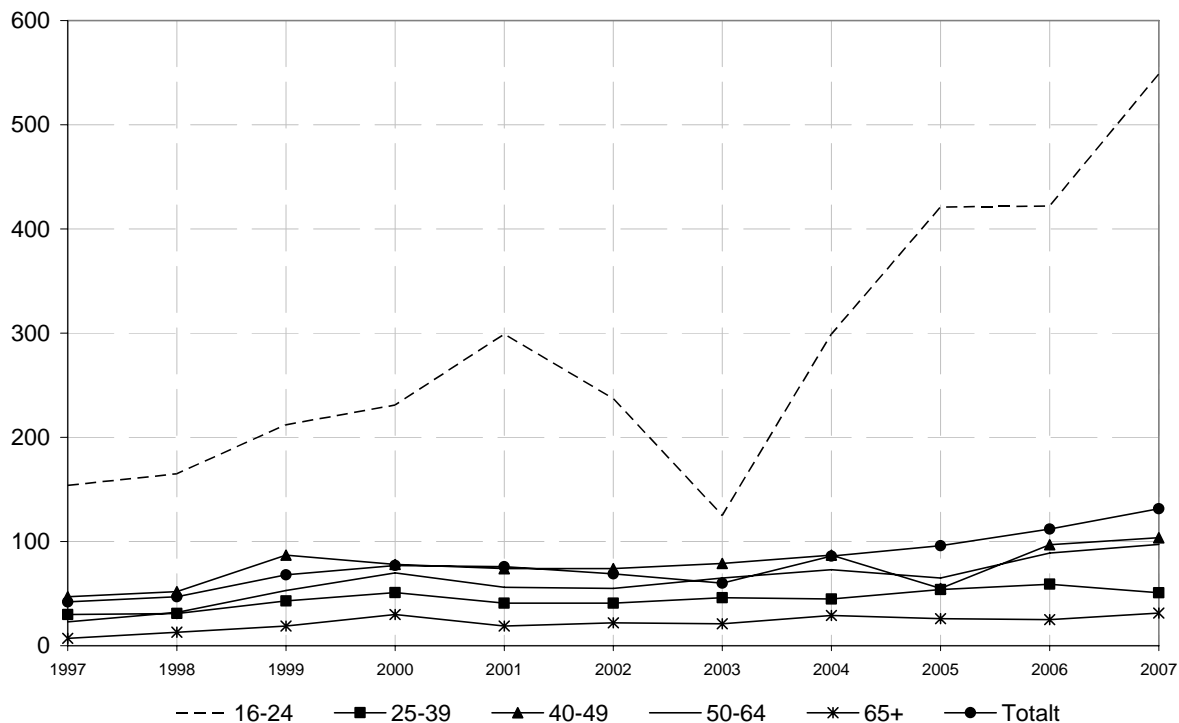
Undersökningar av gymnasieelevers alkoholvanor har genomförts av CAN sedan år 2004. I riket som helhet tyder det mesta på att alkoholkonsumtionen (i liter ren alkohol) bland elever i gymnasiets år 2 legat tämligen still eller möjligen ökat något från 2004 till 2007. Ökningen är tydligare bland pojkarna än bland flickorna (CAN, 2007). När det gäller unga vuxna är bilden mer oklar men enligt de i länet över tid genomförda folkhälsoenkäterna har konsumtionen ökat i åldrarna 21-24 år även från 2002 till 2006 (se SLL, 2007).

Bland elever i årskurs nio har konsumtionen bland pojkar sjunkit och åtminstone bland flickor stabiliserats på en nivå som är ca dubbelt så hög jämfört med slutet av 1980-talet (CAN,

2008). Ökningen av antalet alkoholförgiftade tyder i vilket fall som helst på att den grupp av unga människor som har ett mycket riskfyllt drickande ökat, både i riket som helhet och i Stockholms län.



Figur 2a. Antal män i olika åldersgrupper vårdade inom slutenvård för alkoholförgiftning i Stockholms län 1997-2007, per 100 000 invånare.



Figur 2b. Antal kvinnor i olika åldersgrupper vårdade inom slutenvård för alkoholförgiftning i Stockholms län 1997-2007, per 100 000 invånare.

Det är av stor vikt att förbättra och förstärka de förebyggande insatserna på lokal och regional nivå för denna grupp av unga människor, dels genom riktade insatser, dels genom att bättre än idag försöka begränsa antalet intensivkonsumtionstillfällen. Mer än 10 års erfarenheter av lokalt förebyggande arbete i Stockholms stad visar att tillgänglighetsbegränsande insatser är möjliga och effektiva insatser i lokalsamhället när det gäller ungdomar och unga vuxna. Detta gäller bl.a. insatser mot försäljning av folköl till ungdomar under 18 år och det förebyggande arbetet på restauranger genom metoden Ansvarsfull Alkoholservering (AAS). Ytterligare ett exempel är det arbete som under senare år bedrivits på många ställen i Sverige, bl.a. i Stockholms stad av Preventionscentrum Stockholm (*PreCens*) som syftar till att begränsa den ”sociala” tillgängligheten av alkohol. Med social tillgänglighet avses oftast den alkohol som genom föräldrar når barnen, exempelvis genom att föräldrar bjuder sina barn på alkohol, eller köper ut till dem eller den alkohol som på annat sätt finns tillgänglig hemma.

För att bättre kunna planera för framtida förebyggande insatser behöver kunskapen förbättras om hur ungdomar och unga vuxna får tag på alkohol och vad de dricker. I detta syfte har STAD låtit genomföra två studier av ungdomars och unga vuxnas alkoholvanor med fokus på hur vanligt olika anskaffningssätt av alkoholdrycker är och om det finns skillnader mellan Stockholms stad och övriga länskommuner i vad man dricker.

Den ena studien består av analyser av data från de månatligen återkommande nationella mätningarna av anskaffning av oregistrerad alkohol. Dessa genomförs av Synovate (tidigare TEMO) på uppdrag av SoRAD vid Stockholms universitet med frågor ställda till riksrepresentativa urval av den vuxna svenska befolkningen (16-18-åringar). Varje månad telefonintervjuas 1 500 respondenter. Under ett år uppgår således antalet intervjuade till 18 000. I denna rapport används data över Stockholms län för åren 2002 till 2007 (i hela riket $18\ 000 \cdot 6 = 108\ 000$ intervjuer, Stockholms län: 18 500 intervjuer). Fokus i analyserna är att se hur omfattningen av bruk av illegal alkohol (smuggelalkohol) ser ut i olika åldersgrupper för män och kvinnor och i Stockholms stad jämfört med övriga länet samt hur andelen som druckit denna alkohol utvecklats under de senaste 5 åren. Resultaten från denna studie av representativa urval av befolkningen ger också en bra bakgrund och inramning till den andra studien.

Den andra studien är en av STAD under april månad genomförd ”snabbenkät” på 17 av länets gymnasieskolor där upp till 100 elever per gymnasieskola (i åk 1-3) tillfrågas om de vill fylla i en kort enkät med totalt 12 frågor. Enkäterna delades ut av alkohol- och drogsamordnarna eller annan personal från kommunerna i korridorerna på gymnasierna dagtid mellan 10.00-14.00. Enkäterna skickades därefter till STAD där materialet sammanställdes och analyserades. Studiens huvudsyfte var att få en bättre bild av alkoholens ursprungskälla, dvs. om den alkohol man druckit (senaste gången) ursprungligen härrör från Systembolaget, livsmedelsbutiker (folköl), restauranger eller om alkoholen kommer från utlandet via vidareförsäljning/smuggling eller via föräldrar eller andra vuxna som fört in alkohol legalt.

Studie 1:

BRUK AV SMUGGLAD ALKOHOL I STOCKHOLMS LÄN -

analyser av representativa urval av befolkningen i Stockholms län 2002-2007

Alkoholkonsumtionen i landet består dels av den i Sverige statistikförda inhemska försäljningen av alkoholdrycker på Systembolaget, restauranger och av folköl (även kallad registrerad alkoholkonsumtion), dels av alkoholdrycker som inte statistikförs i Sverige. Sistnämnda, som fortsättningsvis kommer att benämnas oregistrerad alkoholkonsumtion, består av alkohol som har förts in i Sverige från andra länder – genom såväl resandeförsel som smuggling – och av hemtillverkade alkoholdrycker. Vid beräkningar av den totala alkoholkonsumtionen är utgångspunkten uppgifter om den registrerade delen. Dessa fångar upp den största delen av konsumtionen av alkohol i landet och sammanställs utifrån månatliga försäljningssiffror från Systembolaget och leveranser av alkoholdrycker till restauranger och av folköl till livsmedelsbutiker.

För att få en bild av även den oregistrerade konsumtionen har sedan juni år 2000 genomförts månatliga frågeundersökningar, riktade till den vuxna delen av Sveriges befolkning (16–80 år). Frågorna rör resandeförsel, smuggling och hemtillverkning av sprit, vin och öl. Dessa mätningar genomförs vid varje månadsskifte av TEMO, på uppdrag av SoRAD, inom ramen för det s.k. Monitorprojektet. Vid varje tillfälle görs 1 500 telefonintervjuer och frågorna avser den senaste 30-dagarsperioden (t.ex. Boman, m.fl., 2007).

I detta kapitel redovisas resultat från analyser av data från dessa mätningar avseende de intervjupersoner som bor i Stockholms län. Tidsperioderna kommer att variera något men avser som mest perioden 2002 till 2007. Under den perioden genomfördes alltså 72 månatliga riksrepresentativa mätningar. Antalet respondenter som bodde i Stockholms län och som blir föremål analyser i denna studie uppgick till totalt 18 500.

I denna studie ligger fokus på vanorna bland unga människor men jämförelser kommer att göras med vanorna bland äldre. Det är av betydelse för planering av det förebyggande arbetet att få bättre kunskap om hur vanligt det är att man dricker denna alkohol. Förutom analyser av olika åldersgrupper för män och kvinnor separat jämförs också Stockholms stad med övriga kommuner i länet.

Syftet med studien är att få en bättre bild av hur vanligt bruk av insmugglad alkohol i olika åldersgrupper för män och kvinnor separat och i olika delar av Stockholms län. I del 2 i denna rapport (Gymnasiestudien) gå vi vidare och försöker få oss en bild av hur vanligt det är att unga under 20 år dricker denna alkohol jämfört med hur vanligt det är att de dricker alkohol som kommer från Systembolaget, livsmedelsaffärer (folköl) och som säljs på krogen.

MATERIAL OCH METOD

Det finns olika metodologiska problem förknippade med självrapporterade svar, uppgivna i frågeundersökningar, vilket gör det svårt att mäta de exakta nivåerna. Men Monitor-mätningarna har trots allt genomförts på samma sätt sedan juni 2000, vilket gör det möjligt att ge en någorlunda god bild av utvecklingen av olika mängder oregistrerad alkohol. Bortfallet uppgår i regel till ca 40 procent.

I varje månadsmätning ställs, bland många andra, frågor om både köp och bruk av smugglad sprit, vin och öl. När intervjuarna kommer till det avsnittet som handlar om smugglad sprit inleds det med följande mening:

”Nu några frågor om smuggelsprit. Med smuggelsprit menar vi här sprit som någon eller några personer fört in i Sverige i syfte att sälja det vidare för att tjäna pengar på det”.

Därefter följer några frågor om köp av smuggelsprit och till sist en fråga om man druckit smuggelsprit under de senaste 30 dagarna. Liknade inledande text ställs senare i intervjuerna även om smuggelvin och smuggelöl. (För mer information om mätning och konsumtionsutveckling av smugglad alkohol, se Svensson & Hradilova Selin, 2007)

I detta kapitel redovisas endast uppgifter om andelar som svarat att de druckit de olika smuggeldelmängderna. Det kan nämnas att andelen som köpt smugglad alkohol ligger på ungefär hälften av andelen som druckit samma delmängder. I stort sett alla som köpt smugglad alkohol har också druckit densamma.

Även om antalet intervjuer totalt sett är många finns det ändå begränsningar i hur detaljerat man kan redovisa resultaten för olika åldersgrupper separat för män och kvinnor. För att få ett tillräckligt stort statistiskt underlag har vi därför i analyser av specifika undergrupper slagit samman flera år. (Exempelvis går det inte att andelen 16-17-åringar för män och kvinnor som druckit smuggelsprit per år.)

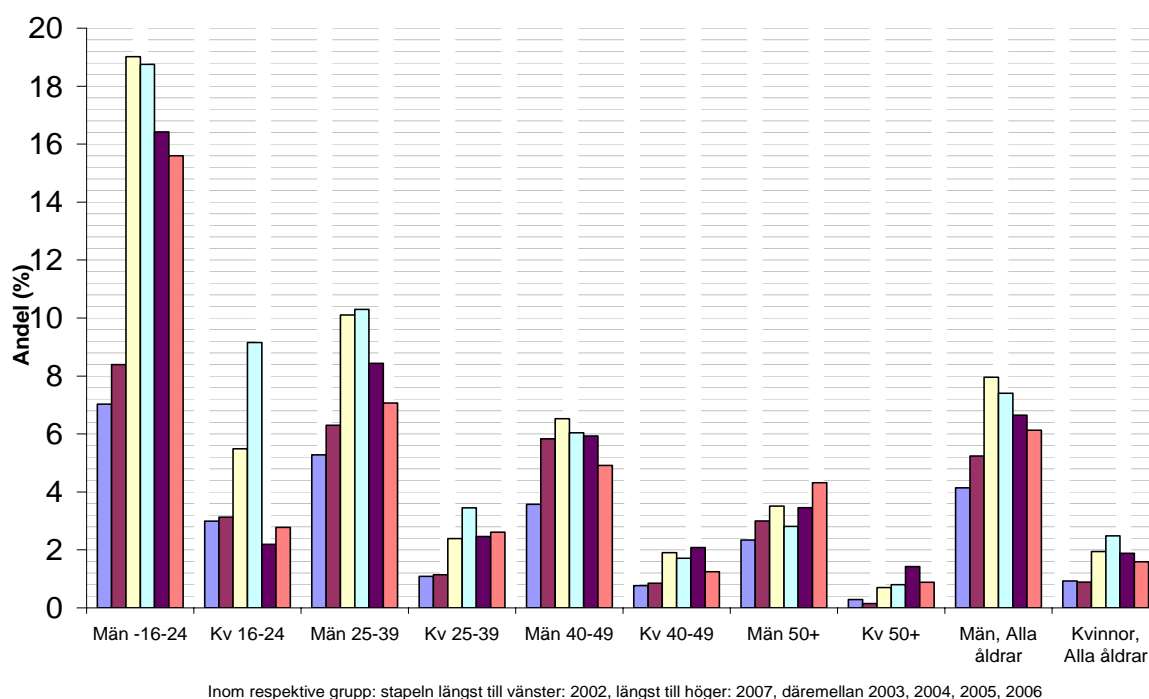
RESULTAT

Nationella mätningarna har visat att såväl den insmugglade alkoholen som den legala resandeförseln ökade kraftigt under de första åren på 2000-talet. De högsta nivåerna uppmättes 2004, det år det blev tillåtet att föra in obegränsade mängder alkohol för personligt bruk. År 2005 uppvisade också höga nivåer, dock lite lägre. Därefter har nivåerna sjunkit, men är fortfarande på en högre nivå än de två första åren på 2000-talet och mycket högre än i mitten av 1990-talet (SoRAD, www.sorad.su.se, se också Boman, 2007, Leifman, 2007).

I takt med att denna alkohol blivit mer tillgänglig har den hemtillverkade alkoholen minskat i betydelse. Detta syns i alla mätningar, inte minst i skolenkäterna till elever i årskurs nio. År 1995 svarade ca 42 procent av eleverna i hela landet att de druckit hembränt under de senaste 12 månaderna. År 2007 var andelen inte högre än drygt 13 procent. Alkoholkonsumtionen har minskat bland elever i årskurs nio, framför allt bland pojkarna, men långt ifrån så mycket som minskningen av andelen konsumenter av hembränt. Under ungefär samma period har andelen som druckit smuggelsprit istället ökat, från 17 procent 1997 till 28 procent 2007 (se CAN, 2008)

Utvecklingen av smuggelalkohol i Stockholms län från 2002 till 2007

Andelen män och kvinnor i olika åldersgrupper som i mätningarna uppger att de druckit smugglad alkohol (också hädanefter benämnd som smuggelalkohol) framgår av figur 3. För alla åldersgrupper, förutom 40-49-åriga män och kvinnor och män 50 år eller äldre, var andelen som högst 2004 eller 2005. Den mest markanta ökningen ägde rum 2004. Högst andelar redovisas av den yngsta åldersgruppen för båda könen, dvs. 16-14-åringarna. Vad som inte framgår av figuren, men av tabell 1, är att bruket av smuggelöl dominerar bland unga män och smuggelsprit bland kvinnor, alltså i de åldersgrupper som uppvisar klart högst andelar. För samtliga tre smuggelsorter är nivåerna genomgående mycket högre bland män än bland kvinnor. Totalt för alla män uppgick andelen som druckit insmugglad alkohol till 6,1 procent år 2007, jämfört med toppåret 2004 då andelen var 8,0 procent. För alla intervjuade kvinnor var andelen 1,6 procent år 2007 och 2,0 procent under 2005, det år med den högsta redovisade andelen bland kvinnorna.



Figur 3. Andel (%) som har druckit smugglad alkohol under en 30-dagarsperiod, för män och kvinnor i olika åldersgrupper i Stockholms län under åren 2002-2007.

(Alkohol som tas in i landet i syfte att sälja vidare och känna pengar på). (De som svarar ”ja” på åtminstone en av de tre frågorna om man druckit smuggelsprit, smuggelvin och smuggelöl).

Åldersgruppen 16-24 år är bred och inkluderar både tonåringar som inte får köpa folköl och bli serverade på restauranger (under 18 år), de som får detta men inte får handla på Systembolaget (18-19-åringar) samt de som är över 20 år och får köpa alkohol på alla dessa ställen. För att få en snävare åldersindelning krävs att man slår ihop flera års mätningar till ett större urval. Här har fyra års undersökningar från 2004 till 2007 (12*4) slagits ihop till ett större urval. Detta gör det möjligt med mer detaljerade analyser av olika åldersgrupper för respektive kön. De andelar som redovisas är alltså genomsnitt för totalt 48 månadsmätningar under 2004-2007.

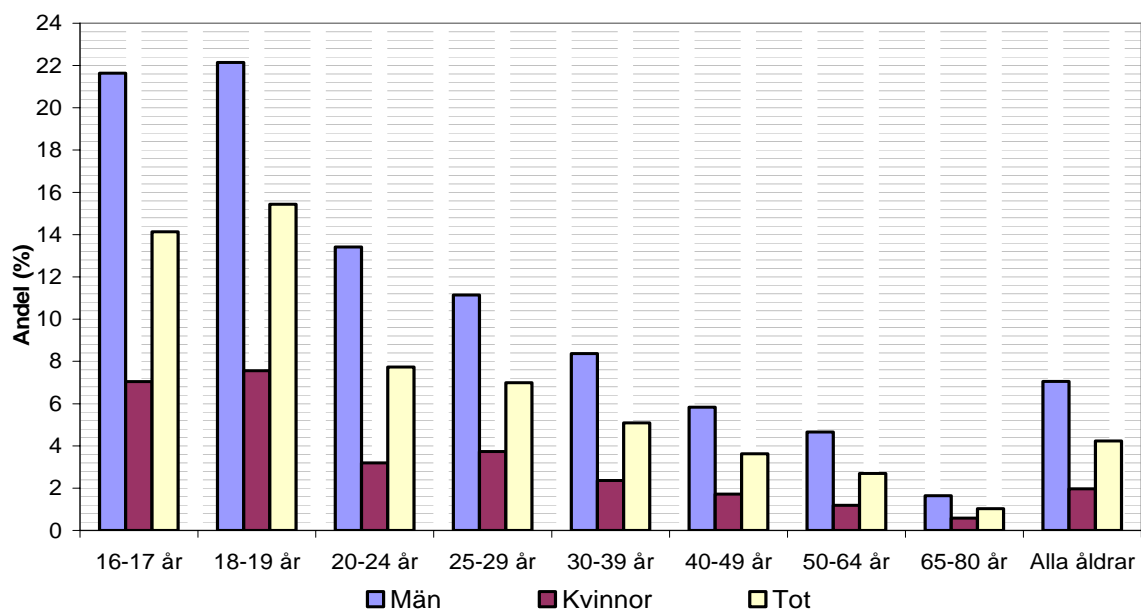
Hur stor andel män och kvinnor i olika åldersgrupper som uppger att de druckit smugglad alkohol under en 30-dagarsperiod under åren 2004-2007 framgår av figur 4. För både könen är andelen som näst högst bland högst 16-17-åringarna och som högst bland 18-19-åringarna. Därefter avtar andelarna med ökad ålder. Drygt 22 procent av 18-19-åriga män uppger att de druckit smugglad alkohol minst en gång under en period av 30 dagar under åren 2004-2007, bland 18-19-åriga kvinnor var motsvarande andel drygt 15 procent. Åldersgruppen 20-24 år uppvisar klart lägre andel konsumenter av denna alkohol. Den främsta anledningen till detta torde vara att de kan köpa alkohol på Systembolaget.

Stockholms län är befolkningsmässigt det största länet i Sverige och rymmer 26 kommuner där Stockholms stad är den största kommunen. Det är inte alls säkert att den från utlandet införda och i Sverige vidareförsålda alkohol har samma utbredning i alla länets kommuner. Materialet tillåter inte separata analyser för samtliga kommuner; det statistiska underlaget blir för litet. Men det är möjligt att jämföra Stockholms stad med övriga kommuner. Hur utbredningen av smuggelalkohol ser ut i dessa två områden framgår av tabell 2.

I samtliga åldersgrupper, både bland män och bland kvinnor, är andelarna högre i kranskommunerna än i Stockholms stad. Exempelvis svarade ca 24 procent av pojkar i 16-19-årsåldern boende i kranskommunerna att de druckit smugglad alkohol under de senaste 30 dagarna jämfört med 18 procent av pojkarna i samma åldrar i Stockholms stad. Detta betyder inte att konsumtionen är högre i kranskommunerna än i Stockholms stad, sannolikt är det precis tvärtom. Men det skulle kunna innebära att alkohol anskaffat på annat sätt än genom köp av illegalt vidareförsåld alkohol från utlandet är av större betydelse i Stockholms stad än i övriga kommuner, t.ex. den alkohol som konsumeras på restauranger.

Tabell 1. Andel (%) som har druckit smuggelsprit, smuggelöl och smuggelvin och någon av de tre smuggeldryckerna (smuggelalkohol)

	16-24-åringar		25-39-åringar		40-49-åringar		50 år och äldre		Alla åldrar (16-80 år)	
	Män	Kvinnor	Män	Kvinnor	Män	Kvinnor	Män	Kvinnor	Män	Kvinnor
<i>Druckit smuggelalkohol:</i>										
2002	7,0	3,0	5,3	1,1	3,6	0,8	2,3	0,3	4,1	0,9
2003	8,4	3,1	6,3	1,1	5,8	0,8	3,0	0,2	5,2	0,9
2004	19,0	5,4	10,1	2,4	6,5	1,9	3,5	0,7	8,0	1,9
2005	18,8	9,2	10,3	3,4	6,0	1,7	2,8	0,8	7,4	2,5
2006	16,4	2,2	8,4	2,5	5,9	2,1	3,6	1,4	6,6	1,9
2007	15,6	2,8	7,1	2,6	4,9	1,2	4,3	0,9	6,1	1,6
<i>Druckit smuggelsprit:</i>										
2002	4,9	1,5	1,5	0,5	2,0	0,0	1,1	0,3	1,8	0,5
2003	5,2	1,9	3,5	0,4	2,1	0,4	0,8	0,2	2,4	0,4
2004	11,7	2,8	4,0	1,1	3,7	0,4	1,3	0,1	3,8	0,8
2005	7,6	4,2	4,1	1,4	2,3	0,0	0,9	0,1	2,8	0,9
2006	11,2	1,5	4,1	0,9	1,7	0,7	0,9	0,5	3,0	0,7
2007	7,3	2,1	3,3	1,4	3,0	0,3	2,1	0,2	3,0	0,7
<i>Druckit smuggelöl:</i>										
2002	2,7	1,0	3,8	0,4	2,8	0,4	1,6	0,0	2,7	0,3
2003	6,4	1,2	3,7	0,6	4,2	0,4	2,0	0,0	3,5	0,4
2004	14,7	3,3	9,2	0,7	4,5	1,1	3,0	0,4	6,6	0,9
2005	15,3	8,4	8,8	1,8	5,3	0,7	2,1	0,4	6,2	1,6
2006	12,7	0,7	6,4	1,6	4,7	1,0	2,1	0,4	4,8	0,8
2007	13,8		6,5	1,2	3,4	0,9	2,8	0,4	4,8	0,8
<i>Druckit smuggelvin:</i>										
2002	1,1	1,0	0,4	0,2	0,4	0,8	0,4	0,0	0,5	0,3
2003	1,3	1,2	0,6	0,4	0,8	0,0	0,2	0,0	0,6	0,3
2004	1,2	1,1	1,4	1,1	1,2	0,4	0,6	0,1	1,0	0,6
2005	2,1	2,1	2,8	1,6	1,5	1,0	1,2	0,4	1,9	1,0
2006	0,7	1,5	1,8	1,1	1,3	0,7	1,0	1,0	1,3	1,0
2007	1,8	0,0	1,9	0,6	1,1	0,0	0,7	0,2	1,2	0,3



Figur 4. Andel (%) som har druckit insmugglad alkohol under en 30-dagarsperiod, för män och kvinnor i olika åldersgrupper i Stockholms län under perioden 2004-2007. (Alkohol som tas in i landet i syfte att sälja vidare och känna pengar på). (De som svarar ”ja” på åtminstone en av de tre frågorna om man druckit smuggelsprit, smuggelvin och smuggelöl).

Tabell 2. Andel som uppger att de har druckit insmugglad alkohol under en 30-dagarsperiod under åren 2004-2007, för män och kvinnor i olika åldrar i Stockholms stad och i övriga länskommuner.

	Män		Kvinnor	
	Stockholms stad	Övriga kommuner	Stockholms stad	Övriga kommuner
16-19 år	18 %	24 %	2 %	10 %
20-24 år	11 %	15 %	2 %	4 %
25-29 år	6 %	15 %	3 %	4 %
30-39 år	6 %	10 %	2 %	3 %
40-49 år	5 %	7 %	2 %	2 %
50 år och äldre	3 %	4 %	1 %	1 %

DISKUSSION

Resultaten från denna studie av data från de månatligen återkommande mätningarna av anskaffning av oregistrerad alkohol i befolkningen visar att andelen som druckit insmugglad alkohol (smuggelsprit och/eller smuggelöl och/eller smuggelvin) i stort sett fördubblades från 2002 till 2004/2005. Under 2006 och 2007 har andelarna sjunkit något men nivåerna är fortfarande mycket högre 2007 jämfört med 2002 eller 2003. Unga män i åldrarna 18-19 år uppvisar de allra högsta andelarna. Även bland kvinnorna är andelen som högst i denna åldersgrupp.

Bruk av smuggelalkohol visade sig också vara mer utbrett i kranskommunerna än i Stockholms stad. Exempelvis svarade knappt 19 procent av pojkarna i åldrarna 16-19 år i Stockholms stad att de druckit insmugglad alkohol under de senaste 30 dagarna (under åren 2004-2007) jämfört med 24 procent av pojkarna i samma åldrar i övriga kommuner.

Huruvida dessa andelar skall dessa som stora eller inte beror på vad man jämför med. Undersökningar av drogvanor bland elever i gymnasiet år 2 visar att andelen elever i Stockholms län som år 2007 druckit smuggelsprit (under de senaste 12-månaderna) ligger ungefär på riksgenomsnittet (pojkar: i riket: 49 %, i länet: 47 %; flickor i riket: 41 %, i länet: 40 %). Det är således möjligt att de redovisade prevalenstalen för 30 dagar ligger på ungefär samma nivå som för riket som helhet. I vilket fall betraktar vi siffrorna som höga. De är i paritet med, eller t.o.m. högre, än nivåerna för bruk av hembränt när det var som mest utbrett i början och mitten 1990-talet.

En av hörnpelarna i den svenska alkoholpolitiken är att verka för alkoholfria ungdomsår. Enligt alkohollagen får ungdomar under 20 inte köpa alkohol på Systembolaget. I den nationella handlingsplanen betonas särskilt skyddet för barn och ungdomar. Forskning visar också på ett samband mellan tidig alkoholdebut, eller avancerade alkoholvanor i unga år, och riskfyllda alkoholvanor senare i vuxenlivet (t.ex. Andersson, 1988; Pape & Hammer, 2006; Pedersen, 1998). Mot bakgrund av detta är det högst oroande att så många ungdomar under 20 år, och under 18 år, ändå får tillgång till alkohol, inte minst genom att köpa och dricka insmugglad sprit och öl.

En möjlig slutsats av studien är att arbetet med att begränsa tillgängligheten till alkohol bland ungdomar kan behöva se annorlunda ut i olika delar av länet. Alkohol införd från utlandet och för vidareförsäljning till ungdomar finns i alla kommuner i länet men i större utsträckning i kranskommunerna.

Studie 2:

GYMNASIESTUDIEN - ALKOHOLVANOR BLAND GYMNASIEELEVER I STOCKHOLMS LÄN – anskaffning av alkohol och antal dryckestillfällen

INLEDNING

Tidigare studier har visat att många elever i årskurs nio och gymnasiets åk 2 fått tag på alkoholen från syskon eller kompisar (se t.ex. CAN, 2008) men ingen studie, som vi känner till, har försökt gå vidare i syfte att försöka få reda på var den alkoholen ”ursprungligen” kommer ifrån. I denna enkätstudie görs ett sådant försök. Av stort intresse är att få en bättre bild av fördelningen mellan anskaffning av ”smugglad alkohol” och alkohol från Systembolaget i olika åldersgrupper (16-17-åringar och 18-19-åringar). Det är av betydelse för utformning av förebyggande insatser om det mesta av den alkohol som ungdomarna konsumerar härrör, direkt (genom egna köp) eller indirekt (langning), från Systembolaget eller består av alkohol från utlandet (eller hembränt) som säljs direkt eller indirekt (genom kompisar/äldre syskon) till ungdomar.

Det bör poängteras att denna studie från början planerades som en pilotstudie. Om det skulle visa sig att frågorna fungerade bra (vilket de flesta också visade sig göra med några undantag) och med eventuella gjorda förändringar, var tanken att denna undersökning skulle upprepas under år 2009, förhoppningsvis i fler skolor än de 17 som deltog i föreliggande undersökning.

MATERIAL OCH METOD

Totalt deltog 17 skolor i 14 kommuner eller stadsdelar (tabell 3). Datainsamlingen ägde rum under första halvan av april (4-14 april). Ungefär 100 elever per gymnasieskola (i åk 1-3) skulle tillfrågas om de ville fylla i en kort enkät om 12 frågor (se bilaga 1). Så blev också fallet i flera av skolorna. I vissa kommuner/stadsdelar valde man att gå ut med enkäterna till två skolor med ca 50 eller något färre besvarade enkäter i varje.

Enkäterna delades ut av alkohol- och drogsamordnarna eller annan personal från kommunerna i korridorerna på gymnasierna mellan ca kl. 10.00-14.00. Instruktionen till samordnarna och de som var ute i skolorna var att de skulle ställa sig på platser i skolan där många elever passerar och fråga dem om de ville svara på en kort anonym enkät om alkohol. Enkäten skulle delas ut till ungefär var tionde förbipasserande, man fick inte dela ut enkäten till samtliga i samma kompisgäng, detta framgick tydligt av det instruktionsbrev som skickades till samtliga berörda samordnare (se bilaga 2).) Någon ålderskillnad gjordes inte, vilket innebär att de allra flesta elever som fyllde i enkäter var födda under åren 1989 (gymnasiets år 3) till 1991 (gymnasiets år 1). När enkäterna fyllts i skickades de till STAD för instansning, analys och resultatredovisning.

Förutom bakgrundsfrågor (kön, ålder, skola, gymnasieprogram) och frågor om var den alkohol de drack senaste gången kom ifrån (frågorna 7-8, se bilaga 1) ställdes också frågor om hur många gånger man druckit alkohol under de senaste 30 dagarna (eftersom många fyllde i enkäten i början av april avser denna period främst mars månad) och om man druckit starköl

(fråga 9) respektive sprit (fråga 10) som ”tagits in i landet av personer som sålt vidare illegalt”. För de som själva köpt illegal alkohol frågades också vad man köpte denna alkohol den senaste gången (fråga 11) och hur man fick kontakt med den eller de som man köpt alkoholen av den senaste gången. Ett försök gjordes också att få en bild av hur många gånger man druckit under de senaste 12 månaderna. Denna fråga visade sig dock vara svår att besvara, framförallt för dem som dricker relativt ofta vilket innebar att svaren på denna fråga inte används i analyserna nedan.

Tabell 3. Deltagande gymnasieskolor, kommuner/stadsdelar och antal ifyllda enkäter per skola.

Gymnasieskolor	Kommun/stadsdel	Antal enkäter	Antal elever på gymnasiet
Arlanda	Sigtuna	100	1000
Röllingby	Österåker	79	600
Åva	Täby	99	2200
Vilunda	Upplands Väsby	84	965
Rudbeck	Sollentuna	95	2000
Danderyds	Danderyd	96	1342
Jakobsbergsskolan ¹	Järfälla	122	2300
Löfströms	Sundbyberg	41	400
S:t Martins	Sundbyberg	37	367
Fredrika Bremer ²	Haninge	100	1250
Blackebergs	Bromma	48	1020
Bromma	Bromma	51	700
Brännkyrka	Hägersten	82	700
Farsta	Farsta	97	800
Kungsholmens	Kungsholmen	103	1054
S:t Eriks	Kungsholmen	88	1249
Vittra	Södermalm	13	450
Totalt antal		1335	

¹Skolan hette tidigare Jakobsbergsskolan men är nu uppdelad i fem program och fem olika namn (SAM; YTC, NT, HTS, Kvarngymn.) ²Framförallt Heurika och Merika

Ett tjugotal enkäter sorterades bort i analyserna då det var uppenbart att de var oseriöst ifyllda. Några elever har valt att inte besvara vissa frågor (internt bortfall). Detta antal varierar något mellan de olika frågorna vilket är förklaringen till att antalet respondenter i analyserna varierar mellan olika variabler (frågor). Samtliga analyser baseras på de respondenter som besvarat de olika frågorna¹. Vissa frågor ska man en del av eleverna inte besvara och är därför lämnade obesvarade. Dessa ingår i analyserna och kodade med värdet 0. Detta gäller t.ex. fråga 11 som endast skulle fyllas i av dem som själva köpt illegal alkohol.

En del elever fyllde också i flera anskaffningsalternativ enligt fråga 7 och fråga 8. I vissa fall kan så verkligen ha varit fallet, i andra fall är det sannolikt att elevernas svar inte enbart avser den senaste gången man drack alkohol. I analyserna nedan har alla ifyllda alternativ behandlats och analyserna har främst fokuserat på relation mellan de olika anskaffningssätten.

¹ I beräkningar av olika andelen, exempelvis andelen som uppger att man druckit sprit som tagits in i landet av personer som sålt vidare illegalt ingår inte det interna bortfallet i nämnaren.

Om eleverna uppgett samma anskaffningskälla både i fråga 7 och fråga 8 räknas denna endast en gång. Exempelvis har vissa elever i fråga 7 uppgett att man köpt av person som langar alkohol från Systembolaget och i fråga 8 svarat att den alkohol man druckit ursprungligen kommer från Systembolaget. I detta fall räknas Systembolaget som källa en gång och inte två gånger. Samma beräkningsgrunder gäller för övriga anskaffningssätt.

I denna rapport kommer resultaten redovisas totalt för samtliga svarande men också uppdelat på flickor och pojkar, olika åldersgrupper och gymnasieskolor i Stockholms stad och i övriga kommuner i länet. Andelen deltagande elever i relation till det totala antalet elever i respektive skola varierar men övertiger inte 10 procent. Andelen elever som bor i samma kommun som den skola man går i varierar mellan de olika skolorna. Men det är numera ganska vanligt att elever går i en skola utanför sin egen hemkommun vilket innebär att de redovisade resultaten för de olika skolorna inte nödvändigtvis säger så mycket om situationen bland ungdomar i den kommun som skolan tillhör.

Även om det betonades att eleverna skulle väljas ut så slumpmässigt som möjligt finns det ingen garanti att de som kom att delta verkligen är representativa för samtliga elever i den skola de går i. Detta bör hållas i minnet. Totalt sett svarade 1 335 elever på enkäten. I hela Stockholms län finns totalt sett drygt 73 000 ungdomar i gymnasieåldern. Vidare har i analyserna inte tagit hänsyn till att vissa av gymnasieskolorna har fler elever än andra, dvs. analyserna har genomförts utan viktning.

RESULTAT

Detta resultatavsnitt inleds med en redovisning av hur många som druckit alkohol, och hur många gånger man druckit, under de senaste 30 dagarna, dels totalt, dels uppdelat på pojkar och flickor, på olika åldersgrupper och på skolor i Stockholms stad och i övriga kommuner. Därefter presenteras andelen som uppger att man druckit smuggelsprit respektive smuggelöl under det senaste året.

Efter denna inledning är fokus på analyser av den senaste gången man drack alkohol. Först redovisas var den alkoholen kom ifrån som man då drack, därefter genom analyser av en följdfråga ställd till samtliga de elever som svarade att de köpt/fått alkoholen från kompisar, syskon, eller från vuxna (t.ex. föräldrarna), var alkoholen kom ursprungligen ifrån. Detta gör det möjligt att få en bild av hur vanligt det är att man dricker alkohol som ursprungligen kommer från Systembolaget jämfört med t.ex. utlandsinförd alkohol som säljs vidare illegalt.

Andel alkoholkonsumenter och dryckesfrekvens

Av samtliga svarande var 55 procent flickor, 45 procent pojkar. Knappt 38 procent var födda 1991 och drygt 2 procent 1992 (elever i gymnasiets år 1), knappt 28 procent var födda 1990 (elever i gymnasiets år 2) och övriga (ca 33 %) födda 1989 (27 %) eller tidigare (6 %). Totalt 801 elever (60 %) var ej fyllda 18 år vid tidpunkten för ifyllandet av enkäten, övriga 40 procent således 18 år eller äldre. Drygt 6 procent var fyllda 20 år. Ca 36 procent av eleverna går i en gymnasieskola i Stockholms stad, övriga i kranskommunerna. Medelåldern var 17,7 år (medianåldern 17 år).

I tabell 4 redovisas andelen konsumenter under de senaste 30 dagarna, under de senaste 12 månaderna och antal dryckestillfällen under de senaste 30 dagarna (per konsument och per respondent²). Analyserna avser åldrarna t.o.m. fyllda 19 år. De elever som är 20 år eller äldre

² I respondentgruppen ingår (i nämnaren) även de som inte konsumerat alkohol under den aktuella perioden

ingår inte i analyserna (förutom på en rad i samtliga tabeller nedan där siffrorna för just den åldersgruppen redovisas).

Av tabellen framgår att andelen elever (-19 års ålder) som druckit under de senaste 30 dagarna uppgick till 72 procent med små könsskillnader (pojkar: 72 %, flickor: 74 %). Andelen 30-dagarskonsumenter var högre bland elever fyllda 18 år, bland elever i skolor i kranskommunerna och bland elever som druckit illegal alkohol under de senaste 12 månaderna (sprit och/eller starköl som tagits in i landet av personer som sålt vidare illegalt).

Dessa mönster framkommer genomgående, dvs. nivåerna eller andelarna är högre bland de äldre (18 år och äldre) än bland de yngre, bland de elever som går i skolor i kranskommunerna och bland dem som druckit illegal alkohol. När det gäller skillnaden mellan pojkar och flickor framkommer, som nämntes, ingen skillnad i andelen konsumenter med pojkarnas antal dryckestillfällen var fler än flickornas (ca 20 % fler dryckestillfällen).

Tabell 4. Andel som druckit under de senaste 30 dagarna och senaste 12 månaderna samt antal dryckestillfällen under de senaste 30 dagarna, i olika grupper av elever (ej fyllda 20 år) (n=1253).

	Druckit alkohol senaste 30 dagarna	Druckit alkohol senaste 12 månaderna	Antal dryckestillfällen senaste 30 dagarna, per 30-dagarskonsument	Antal dryckestillfällen senaste 30 dagarna, per respondent
<i>Kön:</i>				
Pojkar	72 %	84 %	5,2	3,7
Flickor	74 %	84 %	4,4	3,2
<i>Ålder:</i>				
< 18 år	66 %	79 %	4,2	2,8
18-19 år	85 %	93 %	5,5	4,7
≥ 20 år ³	64 %	93 %	5,9	3,8)
<i>Kommun för skolan:</i>				
Stockholms stad	67 %	80 %	4,9	3,7
Kranskommun	75 %	87 %	4,5	3,1
<i>Druckit illegal alkohol senaste 12 månaderna</i>				
Ja	94 % ¹	-- ²	5,4	5,1
Nej	72 % ¹	--	3,5	1,6
Totalt	73 %	84 %	4,7	3,5

¹ Avser endast de som druckit alkohol under de senaste 12 månaderna.

² Ej aktuellt då samtliga som druckit illegal alkohol per definition är 12-månaderskonsumenter

³ Ingår ej i övriga analyser

Andel som har druckit illegal sprit och illegal starköl

I enkäten ställdes en fråga om man druckit sprit som tagits in i landet av personer som sålt vidare illegalt, en annan om man druckit sådan starköl (dvs. smuggelsprit och smuggelöl). Här fick eleverna kryssa i redan givna svarsalternativ, allt från att man inte dricker sådan sprit/starköl till att man dricker detta 4-5 gånger i veckan (det högsta alternativet). Båda frågorna avsåg de senaste 12 månaderna (inte de senaste 30 dagarna).

Totalt svarade 51 procent av de tillfrågade eleverna (under 20 år) att de druckit sådan sprit minst en gång under de senaste 12 månaderna. Motsvarande andel för starköl var 41 procent. Som framgår av tabell 5 var andelarna högre bland pojkar än bland flickor, och när det gäller starköl (men inte sprit), högre bland elever fyllda 18 år än ej fyllda 18 år och högre bland elever i kranskommunerna jämfört med eleverna i Stockholms stad.

Ungefär samma mönster framkom i analyserna av hur många gånger man druckit illegal sprit respektive illegal starköl. Mycket grovt räknat uppgick antalet dryckestillfällen till ca 16 under ett år (senaste 12 månaderna) för sådan sprit och ca 20 för sådan starköl (bland dem som druckit sådan alkohol under senaste 12 månaderna). Noterbart är de högre nivåerna av smuggelöl bland elever som går i de gymnasieskolor som ligger i kranskommunerna och det mycket högre antalet dryckestillfällen bland pojkarna, framförallt för starköl.

Tabell 5. Andel som druckit illegal sprit och starköl (smuggelsprit och smuggelöl) under de senaste 30 dagarna och senaste 12 månaderna samt antal dryckestillfällen under de senaste 30 dagarna, i olika grupper av elever.

	Druckit illegal sprit (smuggelsprit) under de senaste 12 månaderna	Druckit illegal starköl (smuggelöl) under de senaste 12 månaderna	Antal dryckestillfällen av illegal sprit under de senaste 12 månaderna bland dem som druckit illegal sprit	Antal dryckestillfällen av illegal starköl under de senaste 12 månaderna bland dem som druckit illegal starköl
Kön:				
Pojkar	55 %	53 %	23	29
Flickor	48 %	30 %	10	8
Ålder:				
< 18 år	51 %	39 %	19	24
18-19 år	52 %	43 %	11	14
≥ 20 år	51 %	45 %	23	25
Kommun för skolan:				
Stockholms stad	51 %	36 %	13	15
Kranskommun	51 %	43 %	18	23
Totalt	51 %	41 %	16	20

¹ Avser endast de som druckit alkohol under de senaste 30 dagarna

² Ej aktuellt då samtliga som druckit illegal alkohol per definition är 12-månaderskonsumenter

Anskaffning den senaste gången man drack

Bland dem som druckit alkohol ställdes frågan om hur man fick tag på alkoholen den senaste gången man drack (se fråga 7 i bilaga 1). Totalt var det 12 olika alternativ som man kunde välja mellan och flera alternativ kunde kryssas för. Hur stor andel som kryssat för de olika alternativen framgår av tabell 6. Siffrorna avser endast de elever som druckit alkohol någon gång under de senaste 30 dagarna. Andelen av samtliga som druckit senaste 30 dagarna som svarade att de köpt själv på Systembolaget uppgick till 3 procent medan andelen som köpt av person som langat från Systembolaget uppgick till 36 procent. Ca 25 procent kryssade för alternativet att de ”köpt själv av person som säljer illegal alkohol från utlandet” och ytterligare 8 procent uppgav att de själva fört in från utlandet. Den allra högsta andelen var de som fått tag på alkohol (den senaste gången) genom att man köpt/fått från kompis (44 %) och genom att man själv beställt på krogen (43 %).

Som framgår av tabell 6 skiljer sig andelarna ganska markant åt mellan olika grupper, inte minst i de olika åldersgrupperna. Andelen som själva köpt på Systembolaget, den senaste gången man drack, är 3 procent i åldrarna under 20 år men 23 procent bland dem fyllda 20 år. Att själv beställa alkohol på krogen uppgavs av 76 procent av 18-19-åringarna och av 18 procent av eleverna som inte fyllt 18 år. Pojkar uppgav högre andelar för illegalt smugglad alkohol men något lägre andel för langning av alkohol från Systembolaget.

Skillnaderna Stockholms stad och kranskommunerna var här ganska små, men med något högre andelar bland elever i kranskommunerna som köpt av person som säljer illegal alkohol från utlandet och som köpt av person som langar från Systembolaget.

Tabell 6. Var eleverna fick tag på alkoholen den senaste gången man drack (bland elever som druckit de senaste 30 dagarna) (n=907)

	Köpt själv på Systembolaget	Köpt själv i affär (folköl)	Beställde på krogen	Köpt själv av person som säljer illegal alkohol (in-smugglad)	Köpt själv av person som langade alkohol från Systembolaget	Köpte själv via nätet	Införde själv från utlandet	Köpte/fick av syskon	Köpte/fick av kompis	Köpte /fick av mamma /pappa	Tog/stal av mamma /pappa	Fick från annan person
Kön:												
Pojkar	4 %	19 %	42 %	30 %	34 %	1 %	10 %	13 %	41 %	13 %	4 %	17 %
Flickor	1 %	6 %	43 %	20 %	37 %	0,2 %	7 %	11 %	46 %	18 %	8 %	19 %
Ålder:												
< 18 år	3 %	8 %	18 %	32 %	42 %	0,6 %	6 %	12 %	51 %	12 %	8 %	21 %
18-19 år	3 %	16 %	76 %	15 %	28 %	0,8 %	11 %	12 %	34 %	21 %	4 %	15 %
≥ 20 år	23 %	11 %	60 %	13 %	21 % ¹	4 %	11 %	17 %	21 %	17 %	0 %	4 %
Kommun för skolan:												
Stockholms stad	2 %	14 %	44 %	22 %	33 %	0,7 %	7 %	10 %	45 %	14 %	7 %	15 %
Kranskommuner	3 %	10 %	42 %	26 %	37 %	0,7 %	9 %	14 %	43 %	17 %	6 %	20 %
Totalt	3 %	12 %	43 %	25 %	36 %	0,7 %	8 %	12 %	44 %	16 %	6 %	19 %

¹Eftersom de är 20 år fyllda är det inte fråga om langning på samma sätt som för eleverna ej fyllda 20 år

Anskaffning den senaste gången man drack – ursprungskälla

Ett huvudsyfte med denna studie är att ta reda på var den alkohol man drack senaste gången ursprungligen kommer ifrån. Detta har, vad vi vet, aldrig tidigare studerats på det sätt som görs här. De fem sista alternativen i fråga 7 (de fem kolumnerna längst till höger i tabell 6) avser att mäta om man fått tag på alkoholen via någon annan person: 44 procent uppgav att man fått tag på alkohol via kompis, 19 procent av annan vuxen, 16 procent av mamma/pappa (eller deras partner/sambo) och 12 procent av syskon. De som fyllt i något eller några av dessa fem alternativ skulle också besvara den efterföljande frågan som avsåg var den alkohol ursprungligen kom ifrån (t.ex. Systembolaget eller från person som säljer illegal alkohol från utlandet osv., se fråga 8).

I tabell 7 framgår att 63 procent av eleverna uppgav att den senaste gången man drack alkohol drack man alkohol från Systembolaget. Fyrtiotvå procent uppgav krogen, 29 procent illegal alkohol från utlandet och ytterligare 15 procent alkohol införd från utlandet (t.ex. av föräldrarna vid semesterresa). Eftersom många elever fyllde i flera alternativ är dessa andelar inte synonyma med de olika källornas totala bidrag: det framgår ju tydligt av tabellen att andelarna radvis summerar till mer än 100 procent. När det gäller exempelvis Systembolaget innebär 63 procent inte att en så stor andel av all anskaffning av alkohol var från Systembolaget, endast att en så stor andel uppger Systembolaget som en av, många gånger, flera källor den senaste gången man drack.

I tabell 8 redovisas istället respektive alkoholanskaffningskällas bidrag till det totala antalet uppgivna svar. Här uppgår summan av de olika andelarna för de olika anskaffningskällorna till 100 procent. Sammantaget uppgick antalet av eleverna ikryssade anskaffningsalternativ på frågorna 7-8 till 1 769. Av dessa 1 769 ikryssade alternativ var Systembolaget ikryssat som direkt, och framförallt, indirekt källa i 608 fall. Detta innebär att Systembolagets andel av det totala antalet anskaffningar av alkohol, den senaste gången eleverna drack, uppgick till 34 procent. Motsvarande andel för krogen var 23 procent och folköl i butik 11 procent. Dessa tre inhemska försäljningssätt svarade således för 68 procent av det totala antalet anskaffningar. Illegalt insmugglad alkohol och utlandsalkohol (ofta införd av föräldrarna) uppgick till 16 respektive 8 procent, dvs. totalt 24 procent. I vissa fall visste inte eleverna var den alkohol som de fått tag på via kompisar, syskon, andra vuxna, kom ifrån; därav andelarna 3 procent (syskon/kompis) och 4 procent (vuxna) i de två kolumnerna längst till höger i tabell 8.

Tabell 7. Alkoholens ursprung den senaste gången eleverna drack alkohol (bland de elever som druckit under de senaste 30 dagarna) (n=907).

	Systembolaget	Folköl	Restauranger/krogen	Illegal alkohol (smugglad)	Utlandsalkohol (ofta från föräldrar)	Internet	Syskon/kompisar (ej klar ursprungskälla)	Vuxna (ex. föräldrar, ej klar ursprungskälla)
Kön:								
Pojkar	57 %	26 %	42 %	34 %	18 %	2 %	7 %	9 %
Flickor	68 %	15 %	43 %	25 %	12 %	0,6 %	5 %	7 %
Ålder:								
< 18 år	69 %	19 %	18 %	37 %	12 %	1 %	6 %	7 %
18-19 år	56 %	20 %	76 %	18 %	18 %	2 %	5 %	8 %
≥ 20 år	58 %	15 %	60 %	15 %	23 %	4 %	2 %	11 %
Kommun för skolan:								
Stockholms stad	62 %	21 %	44 %	26 %	10 %	0,7 %	7 %	7 %
Kranskommun	64 %	19 %	42 %	30 %	17 %	1 %	5 %	8 %
Totalt	63 %	19 %	42 %	29 %	15 %	1 %	6 %	8 %

Flera elever kryssade för flera alternativ. Här räknas samtliga ifyllda alternativ. Men om man uppger samma ursprungskälla både i fråga 7 och 8 räknas denna endast en gång (ex Systembolag ”indirekt” via langning på fråga 7 och Systembolaget ”direkt” på fråga 8).

Tabell 8. De olika anskaffningskällornas andel av det totala antalet anskaffningar den senaste gången man drack, bland de elever som druckit under de senaste 30 dagarna (n=907). (Andelarna summerar till 100 procent radvis).

	System- bolaget	Folköl	Restauranger/ krogen	Illegal alkohol (smugglad)	Utlandsalkohol (ofta från föräldrar)	Internet	Syskon/kompisar (ej klar ursprungs- källa)	Vuxna (ex. föräldrar, ej klar ursprungskälla)
Kön:								
Pojkar	29 %	13 %	22 %	17 %	9 %	1 %	4 %	5 %
Flickor	39 %	8 %	25 %	14 %	7 %	0,3 %	3 %	4 %
Ålder:								
< 18 år	41 %	11 %	11 %	22 %	7 %	0,6 %	4 %	4 %
18-19 år	28 %	10 %	38 %	9 %	9 %	0,8 %	3 %	4 %
≥ 20 år	31 %	8 %	32 %	8 %	12 %	2 %	1 %	6 %
Kommun för skolan:								
Stockholms stad	35 %	12 %	25 %	14 %	6 %	0,3 %	4 %	4 %
Kranskommun	34 %	10 %	23 %	16 %	9 %	0,9 %	3 %	4 %
Totalt	34 %	11 %	23 %	16 %	8 %	0,7 %	3 %	4 %

Olika elever uppgav olika antal dryckestillfällen totalt sett under de senaste 30 dagarna. Det visade sig t.ex. att de elever som uppgav att de fått tag på illegal alkohol (smuggelalkohol) uppgav fler dryckestillfällen än som uppgav Systembolaget som ursprungskälla. Detta innebär att om man tar hänsyn till alla dryckestillfällen under 30 dagar, inte endast den senaste gången, skulle de olika anskaffningskällornas bidrag bli något annorlunda än vad som redovisades ovan i tabell 8. Vi har inte frågat explicit om hur många gånger man druckit de olika kategorierna av alkohol nämnda i frågorna 7-8 men vi vet det totala antalet dryckestillfällen under de senaste 30 dagarna. Om man tar hänsyn även till detta, dvs. multiplicerar varje elevs antal dryckestillfällen med den/de anskaffningskälla(or) de uppgivit bör man få en någorlunda rättvis bild av fördelningen av de olika anskaffningskällorna.

I tabell 9 redovisas resultatet av dessa analyser. Jämfört med tabell 8 ökar den illegala insmugglade alkoholens bidrag från 16 till 17 procent och övrig (legalt införd) utlandsalkohol från 8 till 10 procent. Systembolaget minskar något från 34 till 31 procent och krogen ökar från 23 till 25 procent. Förändringarna är således inte speciellt stora. Även i denna tabell framkommer att alkohol från Systembolaget svarar för en lägre andel för pojkarna än flickorna.

Till sist är det värt att nämna att denna studie endast analyserat dryckestillfällen, framförallt det senaste dryckestillfallet. Konsumtionsvolymerna har inte studerats. Tidigare studier har visast att unga människor som dricker insmugglad alkohol totalt sett dricker klart större mängder alkohol jämfört med de alkoholkonsumenter som inte dricker insmugglad alkohol (SOU 2004:86). Detta talar för att den illegala utlandsalkoholens bidrag till ungdomarnas totala drickande skulle bli högre om också mängden konsumerad alkohol per dryckestillfälle studerades.

Var och hur får ungdomarna tag på illegal alkohol

De två sista frågorna i enkäten syftade till att få en bättre bild av var och hur man får tag på illegal eller insmugglad alkohol. Frågorna skulle endast besvaras av dem som själva någon gång köpt illegal alkohol. Alla besvarade inte frågorna och det också möjligt att några besvarade dem som egentligen inte skulle göra det.

Tabell 10 visar hur eleverna svarade på frågan om var man köpt illegal alkohol den senaste gången man köpte. Fyra svarsalternativ fanns givna, varav det fjärde var ett öppet alternativ (annat, nämligen ____). Eftersom det visade sig vara svårt att i vissa fall särskilja dem som inte besvarade frågan, eftersom de inte köpt illegal alkohol, från dem som köpt illegal alkohol men som inte ville besvara frågan (internt bortfall) väljer vi att redovisa andelen som köpt i relation till samtliga som deltog i enkäten.

Totalt uppgav 487 elever ett eller flera av de fyra alternativen. Detta skulle kunna tyda på att minst 487 av 1 335 (37 %) köpt illegal alkohol minst en gång. Men svaren på det fjärde öppna svarsalternativet var många gånger ”kompisar, vänner, känner någon, osv.” vilket kan innebära att många av dessa elever inte direkt köpt illegal alkohol, utan snarare indirekt genom kompisar. Andelen av samtliga elever som kommit i direktkontakt med försäljarna kan därför vara mindre och som minst summan av samtliga som besvarat på de tre första alternativen, dvs. 345 av 1335 elever (26 %). I tabellen framkommer att det vanligaste alternativet var att man köpt från lägenhet (210 elever eller 16 % av samtliga), följt av annat (ofta är svaret genom kompis, vän, bekant eller liknande, totalt 161 elever, 12 % av samtliga), följt av från bil/lastbil (139 elever, eller 10 % av samtliga). Att man köpt i butik (senaste gången man köpte) svarade 30 elever (3 % av samtliga).

Tabell 9. De olika anskaffningskällornas andel av det totala antalet anskaffningar efter den senaste gången man drack och antal dryckestillfällen under de senaste 30 dagarna (bland de elever som druckit under de senaste 30 dagarna) (n=907). (Andelarna summerar till 100 procent radvis).

	System- bolaget	Folköl	Restauranger/ krogen	Illegal alkohol (smugglad)	Utlandsalkohol (ofta från föräldrar)	Internet	Syskon/kompisar (ej klar ursprungs- källa)	Vuxna (ex. föräldrar, ej klar ursprungs- källa)
Kön:								
Pojkar	27 %	13 %	23 %	17 %	11 %	2 %	3 %	5 %
Flickor	35 %	8 %	28 %	16 %	8 %	0,2 %	1 %	3 %
Ålder:								
< 18 år	35 %	11 %	13 %	24 %	9 %	1 %	3 %	4 %
18-19 år	27 %	10 %	36 %	9 %	11 %	1 %	1 %	4 %
≥ 20 år	33 %	8 %	25 %	12 %	13 %	3 %	2 %	3 %
Kommun:								
Stockholms stad	30 %	12 %	28 %	15 %	8 %	0,8 %	2 %	5 %
Kranskommun	31 %	10 %	24 %	17 %	11 %	1 %	2 %	4 %
Totalt	31 %	11 %	25 %	17 %	10 %	1 %	2 %	4 %

Vidare framgår av tabell 10 att andelarna var mycket lika mellan de olika grupperna, t.ex. mellan yngre och äldre, mellan elever som går i skolor i Stockholms stad och elever som går i skolor i kranskommunerna. Den enda tydliga skillnaden framkom mellan pojkar och flickor med högre andelar bland pojkarna. Något förvånande var de lika andelarna mellan Stockholms stad och kranskommunerna. I redovisningen ovan om andelen som druckit illegal alkohol var denna för smuggelöl klart högre för kranskommunerna. Liknande högre andelar i kranskommunerna framkom också i studie 1 redovisad ovan. Data för studie 1 bygger dock på representativa urval av befolkningen och kommuntillhörighet avser där var man bor, inte vilken kommun man går studerar i.

Den sista frågan i enkäten var helt öppen och avsåg hur man fick kontakt med säljaren den senaste gången man köpte illegal alkohol. Här valde många att inte besvara frågan. Av de 351 elever som besvarade frågan dominerade svaren fullständigt av dem som skrev ”kompisar, bekanta, vänner, kompisars kompisar och liknande”. En del av dem svarade också att de av kompisarna fått tag på ett telefonnummer till säljaren. Andra svarade endast ”telefonnummer, mobilnummer, eller att man ringde personen som säljer”. Som framgår blev tyvärr svaren på frågan en blandning av indirekt kontakt (kompisar) och direkt kontakt (telefonnummer) och blev därför svåranalyserbar.

Tabell 10. Andel av samtliga som uppgav att de köpt illegal alkohol på olika sätt, i olika grupper av elever.

	Köpt från person/er som säljer i sin lägenhet	Köpt från person/er som säljer från sin bil/lastbil	Köpt i jourbutik eller liknande	Annat	Något eller några av alternativen
Kön:					
Pojkar (n=591)	18 %	14 %	3 %	14 %	43 %
Flickor (n=737)	14 %	7 %	3 %	11 %	31 %
Ålder:					
< 18 år (n=801)	16 %	12 %	3 %	12 %	38 %
18-19 år (n=452)	15 %	7 %	3 %	12 %	34 %
≥ 20 år (n=82)	12 %	10 %	4 %	16 %	35 %
Kommun för skolan:					
Stockholms stad (n=482)	16 %	11 %	4 %	10 %	36 %
Kranskommun (n=853)	16 %	10 %	3 %	13 %	37 %
Av samtliga (n=1335)	16 %	10 %	3 %	12 %	37 %

¹ Avser endast de som druckit alkohol under de senaste 30 dagarna

² Ej aktuellt då samtliga som druckit illegal alkohol per definition är 12-månaderskonsumenter

DISKUSSION

Denna studie har haft två syften. Det ena syftet har varit att se om det är möjligt att med relativt sett små medel och på kort tid med relativt få frågor få aktuell information om gymnasieelevers drickande. Detta syfte är mer av metodologisk natur: fungerar designen och frågorna och vad kan förbättras till en eventuell nästa gång. Det andra syftet är naturligtvis också att, givet att undersökningen fungerat, att få en bild av på vilka sätt gymnasieelever i Stockholms län skaffar alkohol och var den alkoholen ursprungligen kommer ifrån.

När det gäller det första syftet är vårt intryck att metoden fungerade relativt väl, dvs. att med hjälp av de lokala alkohol- och narkotikasamordnarna, med ett kort frågeformulär som delades ut i skolkorridorerna, få en relativt god bild av hur ungdomar på gymnasiet anskaffar alkohol. En del av frågorna bör ses över, andra kompletteras. Det bör övervägas att i en framtida undersökning också inkludera frågor om den konsumerade mängden alkohol. Man bör också överväga om det inte är smidigare att använda sig av små bärbara datorer där eleverna direkt får besvara frågorna i datorn. På så sätt undviker man dels onödigt pappersarbete med utskrivna enkäter som skall fyllas i och därefter skickas till STAD, dels allt instansningsarbete. Detta görs ju av eleverna själva om enkäten är datorbaserad. Vidare kan man med en sådan datoranpassad enkät förhindra att eleverna fyller i felaktiga alternativ, dvs. man kan förhindra inkonsekventa svar. Vidare analyser av materialet och samtal med drogsamordnarna får avgöra exakt hur en framtida enkät bör utformas och hur data skall samlas in på bästa tänkbara sätt.

Undersökningen gör inga anspråk på att vara representativ för samtliga gymnasieelever i länet, inte heller för samtliga elever i de skolor som ingår i studien. Å andra sidan visade det sig att den andel som uppgav att de druckit smuggelsprit (51 %) ligger ganska nära den andel elever i gymnasiet år 2 i Stockholms län som i CAN:s drogvanundersökningar uppger att de druckit smuggelsprit (ca 44 % år 2007).

Analyser av frågorna om anskaffning den senaste gången man drack alkohol visade att ca 30 procent av alla anskaffningstillfällen har Systembolaget som ursprungskälla. Det mesta av denna alkohol har ungdomarna fått tag på genom att andra – framförallt kompisar men även syskon och andra vuxna – köpt ut till dem. En mycket liten andel av ungdomarna har själva köpt på Systembolaget (4 % av pojkarna, 1 % av flickorna den senaste gången man drack). Ca 25 procent av de olika sätt som ungdomarna fått tag på alkohol den senaste gången har att göra med beställning av alkohol på krogen. Här var dock skillnaderna stora mellan de elever som fyllt 18 år (36 %) och de som inte fyllt 18 år (13 %). Den insmugglade alkoholen svarade för 17 procent och den legalt införda (t.ex. av föräldrar vid semesterresa) för ytterligare 10 procent av samtliga anskaffningstillfällen, folköl i butik för 10 procent.

Det bör återigen betonas att analyserna endast avser antalet anskaffningar av alkohol, inte volymerna konsumerad alkohol. Analyser av de olika delmängdernas bidrag till gymnasieelevernas totala alkoholkonsumtion skulle med all sannolikhet se något annorlunda ut: mindre andel från Systembolaget, större andel från vidareförsäljning av alkohol införd från utlandet. Nästan 56 procent av samtliga elever svarade att de druckit smuggelsprit och/eller smuggelöl under de senaste 12 månaderna, vilket vi betraktar som mycket höga andelar. Av svaren att döma på fråga 11 uppskattar vi vidare att mellan 25-37 procent av samtliga elever själva köpt denna alkohol direkt från säljaren, alltså ungefär hälften så många som druckit illegal alkohol. En stor andel av gymnasieeleverna kommer således i direktkontakt med en kriminell verksamhet. Detta är ytterligare en mycket negativ konsekvens av stor omfattande illegal alkoholhantering.

REFERENSER

Andersson, T (1988) *Alkoholvanor i ett utvecklingsperspektiv*. Psykologiska institutionen, Stockholms universitet (avhandling).

CAN (2008): *Skolelevers drogvanor 2007*. Centralförbundet för alkohol- och drogupplysning. CAN-rapport 108, Stockholm.

Boman, U, Hradilova Selin, K, Ramstedt, M & Svensson, J (2007): *Alkoholkonsumtionen i Sverige fram till år 2006*. Forskningsrapport nr. 48, SoRAD, Stockholm 2007

Leifman, H (1997): Svenskens alkoholvanor och alkoholskador under de senaste 10-15 åren ss. 217-247. I: *Alkoholkommittén 2001-2007* (red. Wrede, H), slutrapport.

Pape, H & Hammer, T (1996) How does young people's alcohol consumption change during the transition to early adulthood? A longitudinal study of changes at aggregate and individual elver. *Addiction*, 91, 1345-1357.

Pedersen, W (1998) *Bittersött*. Universitetsforlaget, Oslo.

Svensson, J & Hradilova Selin, K (2007): *Alkoholsmuggling i Sverige 2002-2006*. Forskningsrapport nr 49, SoRAD, Stockholm, 2007.

SLL (2007): *Folkhälsan i Stockholms län 2007*. Folkhälsorapport 2007. Stockholms läns landsting.

SOU 2004:86: *Var går gränsen*. Delbetänkande från Alkoholinförelutredningen, Statens offentliga utredningar, Socialdepartementet 2004.

BILAGA 1.

Frågor till gymnasieelever

Dagens datum: _____; Skolans namn: _____

1. Vilket program går du? _____

2. Är du

- Kille
 Tjej

3. När är du född? År _____ månad: _____

4. Har du druckit alkohol under de senaste 30 dagarna?

- Ja
 Nej – Om nej gå till fråga 6

5. Ungefär hur många gånger har du druckit alkohol under de senaste 30 dagarna?

___ antal gånger

6. Ungefär hur många gånger har du druckit alkohol under de senaste 12 månaderna?

___ antal gånger

Har inte druckit alkohol under de senaste 12 månaderna – i så fall så tar frågorna slut är, tack för din medverkan

7. Den senaste gången du drack alkohol, hur fick du tag på alkoholen?

Flera alternativ är möjliga att fylla i

- Köpte själv i affär (folköl)
 Köpte själv på Systembolaget
 Beställde själv på krogen
 Köpte själv av person som säljer illegal alkohol, ex. alkohol från utlandet (insmugglad alkohol)
 Köpte själv av person som langade alkohol från Systembolaget
 Köpte själv via nätet
 Införde själv ifrån utlandet
- Köpte/fick av syskon
 Köpte/fick av kompis
 Köpte/fick av mamma och/eller pappa eller deras partner/sambo
 Tog/stal själv från mamma och/eller pappa eller deras partner/sambo
 Fick från annan person

8. Om du kryssat i något eller några av de fem sista alternativen på förra frågan (fråga 7), var kom den alkoholen ursprungligen ifrån?

Flera alternativ är möjliga att fylla i

- Från affär eller liknande (folköl)
- Systembolaget
- Från person som säljer illegal alkohol, ex. alkohol från utlandet (insmugglad alkohol)
- Via nätet
- Införd från utlandet vid t.ex. semesterresa (t.ex. av föräldrarna)
- Av annan vuxen, nämligen _____
- Vet inte var den kom ifrån

9. Hur ofta har du druckit starköl som tagits in i landet av personer som sålt vidare illegalt?

- Jag dricker inte sådan starköl
- En gång under de senaste 12 månaderna
- Några få gånger de senaste 12 månaderna
- Ungefär en gång i månaden
- 2-3 gånger i månaden
- Ungefär en gång i veckan
- 2-3 gånger i veckan
- 4-5 gånger i veckan eller oftare

10. Hur ofta har du druckit sprit som tagits in i landet av personer som sålt vidare illegalt?

- Jag dricker inte sådan sprit
- En gång under de senaste 12 månaderna
- Några få gånger de senaste 12 månaderna
- Ungefär en gång i månaden
- 2-3 gånger i månaden
- Ungefär en gång i veckan
- 2-3 gånger i veckan
- 4-5 gånger i veckan eller oftare

11. Om du själv köpt illegal alkohol var köpte du den alkoholen senaste gången?

- Från person/er som säljer i sin lägenhet
- Från person/er som säljer från bil/lastbil
- I en jourbutik, restaurang eller liknande
- Annat, nämligen _____

12. Om du själv köpt illegal alkohol, hur fick du kontakt med den eller de som sålde alkoholen den senaste gången du köpte illegal alkohol?

TACK FÖR DIN MEDVERKAN!

BILAGA 2.

Instruktionsbrev för alkoholundersökningen på gymnasier vt-08

Vi vill fördjupa vår kunskap om hur gymnasieungdomar skaffar alkohol, vad de dricker och hur ofta. Detta ingår som ett led i arbetet att minska tillgången på alkohol för ungdomar inför Valborg och skolavslutningarna 2008.

Tillstånd

Du måste ha tillstånd från rektor/biträdande rektor för att genomföra undersökningen på den aktuella skolan.

Tidpunkt

Vi vill att enkäterna fylls i under veckorna 14-15 mellan kl. 10-14.00.

Målgrupp

Ni ställer er på platser i skolan där många elever passerar och frågar dem om de vill svara på en kort anonym enkät om alkohol. Dela ut enkäten till ca var tionde som passerar (ni får inte dela ut till samtliga i samma kompisgäng). Den exakta åldern spelar ingen roll vilket innebär att de kan vara elever i åk 1-3.

Enkät

Enkäten är anonym och innehåller få frågor. Tanken är att eleven svarar skriftligt på frågorna medan du väntar.

Antal elever/enkäter

Vi är tacksamma om du kan returnera ca 100 ifyllda enkäter till oss. Se adress nedan.

Anonymitet

När eleven har fyllt i enkäten ska han/hon stoppa ner den i ett C-4 kuvert där du förvarar samtliga ifyllda enkäter.

Din utrustning (att ha med sig)

Max 100 upptryckta enkäter, några pennor, ett styvt underlägg för eleven att skriva på, några C-4 kuvert att stoppa ner enkäterna i.

Skicka enkäterna

Skicka enkäterna så snart som möjligt till STAD, Crafoords väg 6, 113 24 Stockholm eller kom förbi.

Mailadress: hakan.leifman@sll.se

Tack för din hjälp

STAD-sektionen (Stockholm förebygger Alkohol- och Drogproblem),
Beroendecentrum Stockholm.